

Tematska delavnica »Kmetijstvo in varstvo krajine«

kmetijstvo v LUR

alenska cof, univ.dipl.inž.kraj.arh.
alenska.cof@bf.uni-lj.si



Videm, 12. marec 2009

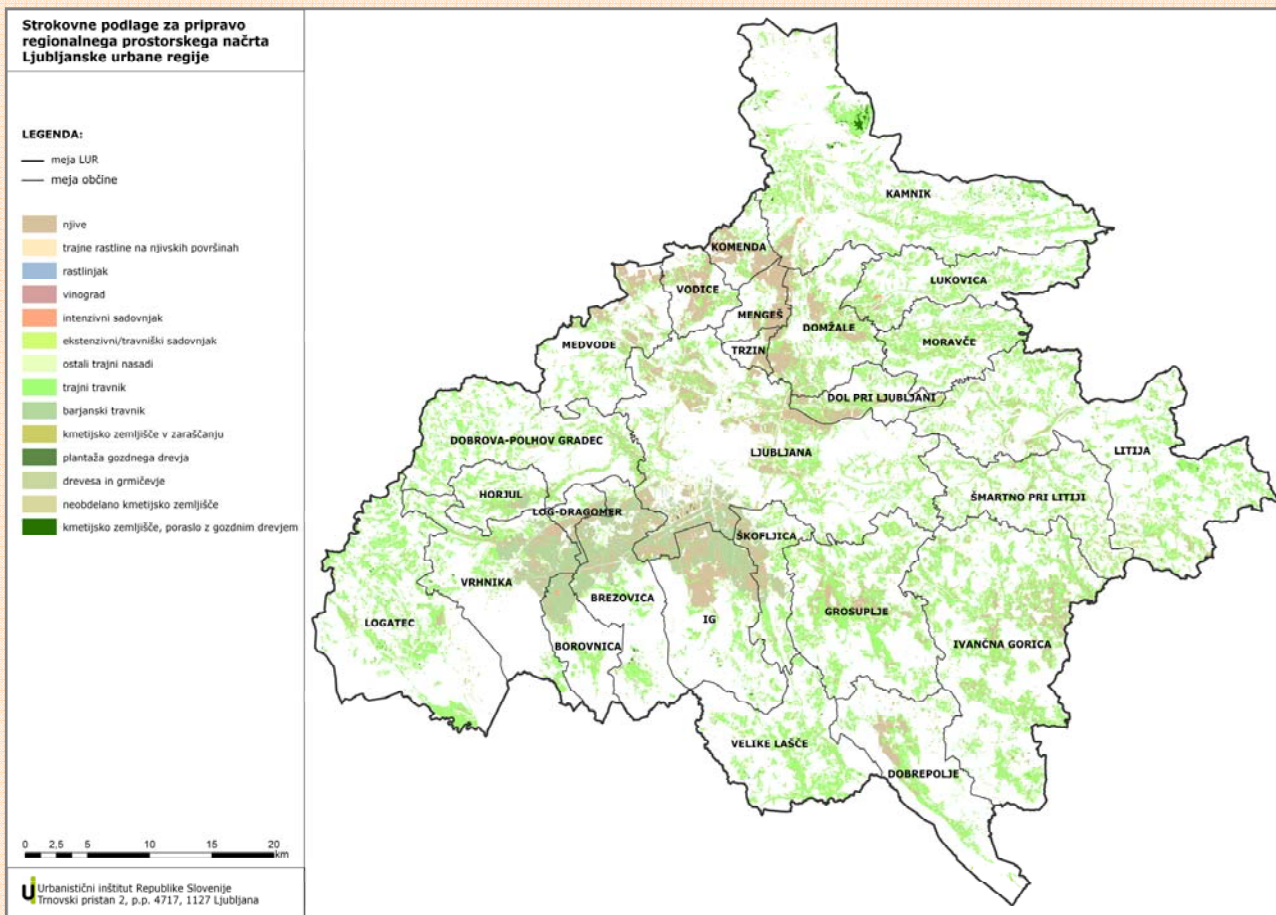
1 Analiza stanja kmetijstva v LUR

- procesi prestrukturiranja kmetijstva in podeželja
- zmanjševanje gospodarskega pomena kmetijstva

- **več funkcionalna vloga kmetijstva:**
 - ohranjanje in obnavljanje svojih proizvodnih potencialov,
 - ohranjanje pridelovalnih potencialov za čas motene oskrbe,
 - ohranjanje poseljenosti podeželja (tudi v območjih z omejenimi dejavniki za bivanje in delo),
 - zagotavljanje zaposlenosti določenega dela prebivalstva na podeželju (možnosti za dopolnilne podjetniške dejavnosti),
 - ohranjanje kulturne krajine;

1 Analiza stanja kmetijstva v LUR

- struktura rabe kmetijskih zemljišč v LUR: trajni travniki (60,55%), njive (21,96%), barjanski travniki (7,61%), ekstenzivni sadovnjaki (2,51%)



- 21% KZ v regiji se nahaja na območjih z omejenimi možnostmi za kmetijsko dejavnost (hribovitejša območja, območja pogostih poplav, območje Ljubljanskega barja, kraška območja)

- največji delež kmetijskih površin v območjih z OMD imajo: Škofljica, Horjul, Ig, Brezovica, Vrhnika, Moravče, Borovnica, Dobrova - Polhov Gradec

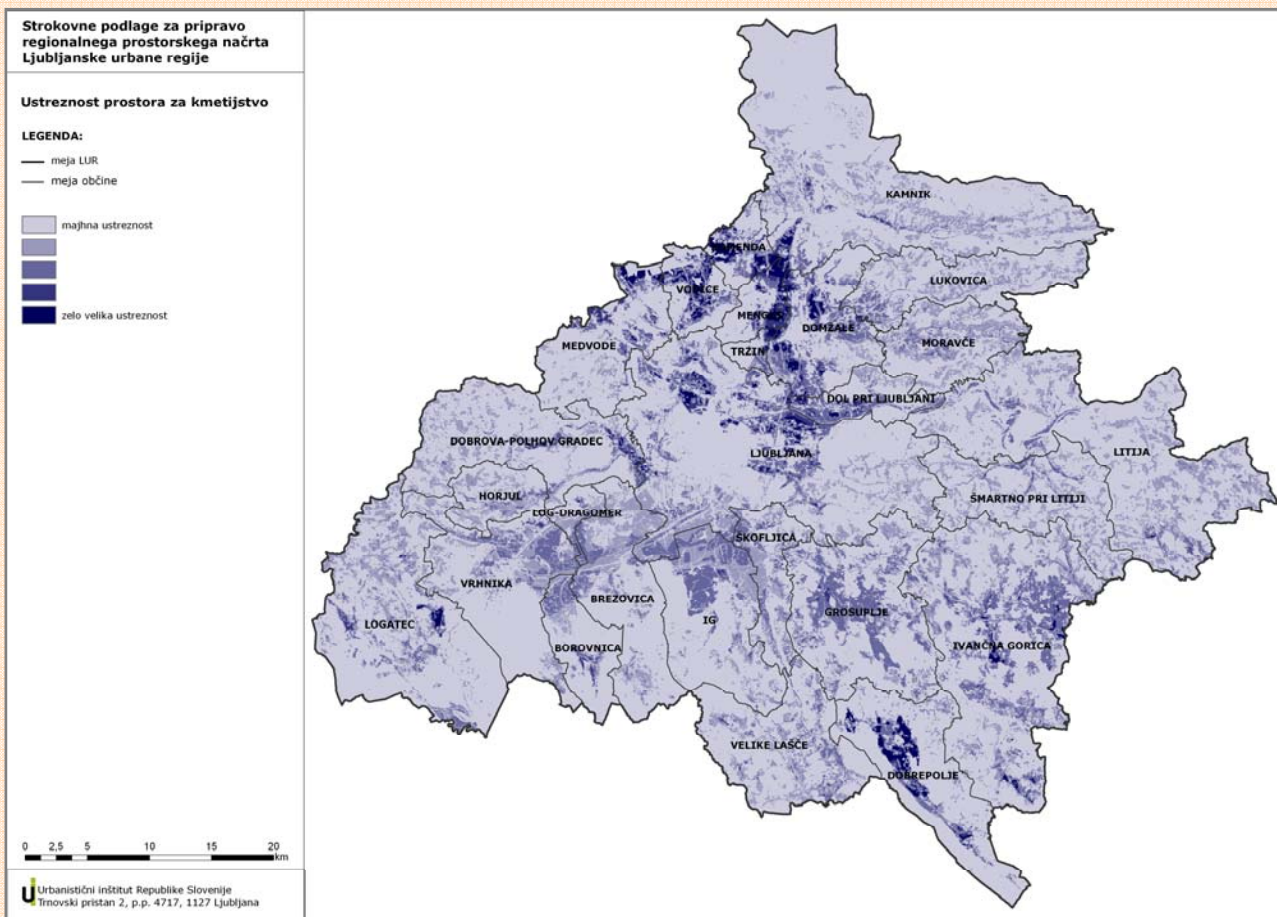
2 Analiza potencialov prostora za kmetijstvo v LUR

Potenciali prostora za kmetijstvo so največji na:

- **območjih s tlemi, ki omogočajo visok pridelovalni potencial** (npr. rjava evtrična tla na produ);
- območjih s tlemi, kjer je **naravni potencial za kmetijstvo večji** (naravni potencial za kmetijsko pridelavo je v model vključen preko podatka talnega števila; merila pri ocenjevanju njivskih zemljišč so: matična podlaga, tekstura tal, razvojna stopnja tal; pri ocenjevanju travniških zemljišč so upoštevani dejavniki tekstura tal, razvojna stopnja tal in vodne razmere);
- območjih, ki so že danes bolj **intenzivno izkoriščana za kmetijstvo** (npr. njive, vrtovi, intenzivni travniki in sadovnjaki);
- območjih **večjih sklenjenih površin**, ki omogočajo racionalnejšo obdelavo;
- območjih, kjer so bile **izvedene agromelioracije, komasacije, izsuševanje**;
- območjih s **primernim nagibom terena** (ravninska območja so bolj primerna za intenzivno poljedelstvo);
- območjih z **dobro osončenostjo** (JZ, JV, J lege imajo večji potencial);
- **manj onesnaženih območjih** (oddaljenih od obremenjenih prometnic ipd.).

2 Analiza potencialov prostora za kmetijstvo v LUR

Ustreznost prostora za kmetijstvo: lokacije, ki so bolj privlačne za kmetijstvo, hkrati pa ne predstavljajo tveganja za nastanek negativnih vplivov na okolje.



3 Analiza prednosti, slabosti, priložnosti in nevarnosti

PREDNOSTI

SLABOSTI

PRILOŽNOSTI

NEVARNOSTI

- razmeroma dobro ohranjeno in raznoliko okolje
- raznolikost kulturne krajine in ohranjenost narave na podeželju
- ugodni naravni pogoji za vrsto kmetijskih dejavnosti
- ugodni naravni pogoji za kmetijstvo in naravno ohranjeno okolje omogočajo razvoj ekološkega kmetijstva
- tradicija obrti na podeželju
- bogata kulturna dediščina
- uveljavljeni standardi kakovosti in dobre higienske prakse
- bližina trga in večje možnosti prodaje proizvodov na trgu (na ekoloških tržnicah, na kmetiji)
- možnost dodatnih zaposlitev zaradi bližine drugih delovnih mest

3 Analiza prednosti, slabosti, priložnosti in nevarnosti

PREDNOSTI

SLABOSTI

PRILOŽNOSTI

NEVARNOSTI

- slaba zemljiška in posestna struktura v kmetijstvu (razdrobljenost kmetijskih zemljišč)
- neugodna starostna in izobrazbena struktura v kmetijstvu
- 21% kmetijskih zemljišč v uporabi v LUR se nahaja na območjih z omejenimi možnostmi za kmetijsko dejavnost
- odvisnost pridelave od naravnih razmer (podnebne spremembe in vse pogostejši pojav daljših sušnih obdobj ali preobilnih padavin povzročajo izpad dohodkov v kmetijstvu)
- potencialna ogroženost okolja zaradi intenzifikacije kmetijstva in uporabe fitofarmaceutskih sredstev
- nizka raven proizvodne specializacije in profesionalizacije kmetijskih gospodarstev
- pomanjkanje učinkovitega povezovanja z živilsko-predelovalno industrijo in pomanjkanje učinkovitega trženja
- dohodki v kmetijstvu zaostajajo za povprečnimi v gospodarstvu za okoli 50%

3 Analiza prednosti, slabosti, priložnosti in nevarnosti

PREDNOSTI

SLABOSTI

PRILOŽNOSTI

NEVARNOSTI

- pomanjkanje alternativnih virov dohodkov in velika odvisnost od primarne kmetijske proizvodnje
- pomanjkanje podjetniških in drugih specializiranih znanj
- nizka stopnja podjetniške aktivnosti na podeželju
- pomanjkljiva infrastrukturna opremljenost podeželja
- nemobilnost trga kmetijskih zemljišč in premalo učinkovita zemljiška politika

3 Analiza prednosti, slabosti, priložnosti in nevarnosti

PREDNOSTI

SLABOSTI

PRILOŽNOSTI

NEVARNOSTI

- krepitev večnamenske funkcije podeželja (povezovanje z drugimi dejavnostmi)
- povezovanje kulturne dediščine, naravnih vrednot in kulturne krajine z razvojem turizma in rekreacije (ureditev muzejev na prostem, tematskih poti ipd.)
- aktivno in zdravo preživljanje prostega časa na podeželju (različne oblike rekreacije)
- prepoznavnost LUR kot regije z visoko kakovostjo bivanja
- izboljšanje kakovosti življenja na podeželju z izboljšanjem socialne infrastrukture (medgeneracijski centri, rehabilitacijski center, terapevtske kmetije ipd.)
- sodelovanje in povezovanje med ključnimi deležniki na področju razvoja podeželja
- visoka naklonjenost potrošnikov do domačih proizvodov
- razmeroma veliko povpraševanje po ekoloških in drugih proizvodih višje kakovosti
- vzpostavljanje prepoznavnih blagovnih znamk za ekološke proizvode in proizvode višje kakovosti

3 Analiza prednosti, slabosti, priložnosti in nevarnosti

PREDNOSTI

SLABOSTI

PRILOŽNOSTI

NEVARNOSTI

- ustvarjanje trgov in širitev na trg EU
- prepoznavnost LUR kot regije z visoko stopnjo naravne ohranjenosti in krajinske pestrosti
- vzpostavljanje ravnotežja med kmetijsko pridelavo, ohranjanjem narave in varstvom okolja
- povezovanje z raziskovalnimi institucijami za doseganje inovacij na področju kmetijstva in trženja kmetijskih proizvodov

3 Analiza prednosti, slabosti, priložnosti in nevarnosti

PREDNOSTI SLABOSTI PRILOŽNOSTI NEVARNOSTI

- neuravnotežen razvoj kmetijstva – intenzifikacija kmetijskih dejavnosti na eni strani in opuščanje kmetijske rabe na drugi
- opuščanje proizvodnje in zaraščanje kmetijskih površin
- homogenizacija kmetijskih površin, zmanjševanje raznovrstnosti ter izgubljanje tradicionalnih in prepoznavnih krajinskih vzorcev
- usmerjanje v okolju škodljive proizvodne metode zaradi pritiska konkurence
- nekonkurenčnost domačih proizvodov